

MotionProtect Curtain manuel utilisateur

Mis à jour November 25, 2020



MotionProtect Curtain est un détecteur de mouvement sans fil de type rideau. Le détecteur a un angle de détection horizontal étroit et est conçu pour contrôler le périmètre intérieur : protéger les fenêtres, les entrées de porte, les autres entrées et sorties de l'installation protégée. MotionProtect Curtain reconnaît les mouvements jusqu'à une distance de 15 mètres.

MotionProtect Curtain fonctionne dans le système de sécurité Ajax, en se connectant au hub via le protocole Jeweller protégé. La distance de transmission peut atteindre 1700 mètres, s'il n'y a pas d'obstacles. Le détecteur fonctionne jusqu'à 3 ans avec la batterie préinstallée.

La configuration du détecteur s'effectue via une application mobile pour smartphones iOS et Android. L'application informe l'utilisateur de tous les événements par le biais de notifications push, de messages SMS et d'appels (si activés).

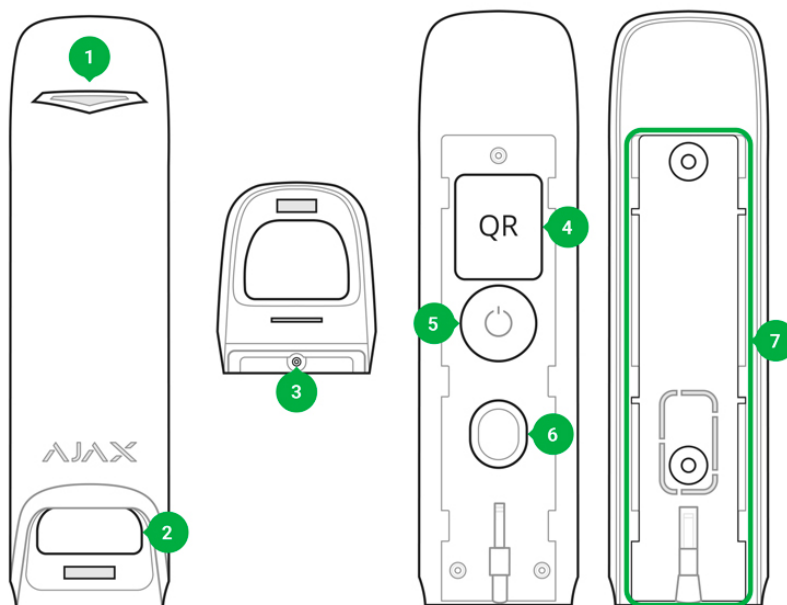
L'utilisateur peut également connecter Ajax au centre de télésurveillance d'une entreprise de sécurité.



La connexion aux modules d'intégration [ocBridge Plus](#) et [uartBridge](#) n'est pas fournie.

Acheter détecteur de mouvement de type «rideau» MotionProtect Curtain

Éléments Fonctionnels



1. Indicateur lumineux
2. Filtre lumineux du détecteur
3. Ouverture pour l'installation du panneau SmartBracket avec une vis
4. Code QR
5. Bouton d'alimentation
6. Bouton d'autoprotection
7. Panneau de fixation SmartBracket (la partie perforée est nécessaire pour que le dispositif d'autoprotection fonctionne lorsque vous essayez d'éloigner le détecteur d'une surface)

Principe de Fonctionnement

Les capteurs IR du détecteur MotionProtect Curtain reconnaissent une intrusion dans un local protégé en détectant des objets en mouvement dont la température est proche de la température du corps humain.

Lorsque le système est armé, le détecteur surveille régulièrement les signaux de deux capteurs IR. Lorsqu'un mouvement est détecté, le détecteur transmet instantanément une alarme au hub et le signal est signalé par une LED verte clignotante. En cas d'alarme, le hub active les sirènes, avertit l'utilisateur et l'entreprise de sécurité.



L'alarme de mouvement est transmise une fois toutes les 5 secondes.

Pour éviter les fausses alarmes, MotionProtect Curtain dispose d'une fonction de traitement des signaux de corrélation que les utilisateurs peuvent **activer dans les réglages du détecteur**. Lorsque la fonction de traitement des signaux de corrélation est activée, le détecteur envoie une alarme au hub uniquement lorsque les deux capteurs PIR détectent des signaux de mouvement identiques. Lorsque la fonction de traitement du signal de corrélation est désactivée, MotionProtect Curtain envoie une alarme même lorsque l'un des deux capteurs PIR est déclenché.

Qu'est-ce que le traitement des signaux de corrélation et comment fonctionne-t-il

Connexion du détecteur au hub

Avant de commencer à connecter le détecteur :

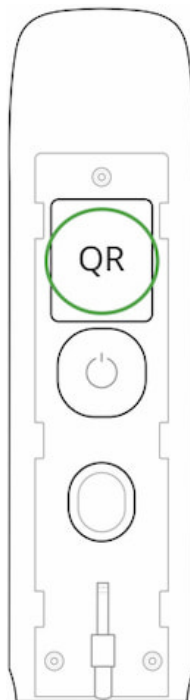
1. Allumez le hub et vérifiez la connexion Internet (par câble Ethernet et/ou réseau GSM).
2. Installez l'**app Ajax** sur votre smartphone. Créez un compte, ajoutez un hub à l'application et créez au moins une pièce.
3. Assurez-vous que le hub est désarmé et n'est pas en train de se mettre à jour en regardant son état dans l'app.



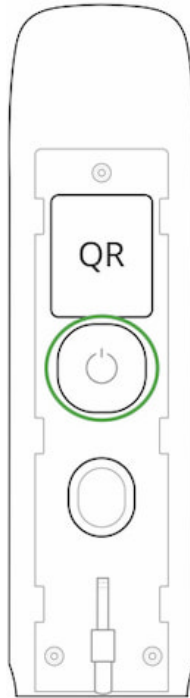
Veillez noter que seul un utilisateur disposant de droits d'administrateur peut ajouter un périphérique au hub

Comment connecter MotionProtect Curtain au hub :

1. Cliquez sur **Ajouter appareil** dans l'app mobile Ajax.
2. Nommez l'appareil, scannez ou entrez le **code QR** manuellement (placé sur le boîtier du détecteur et son emballage), sélectionnez la pièce de la mise en place, et cliquez sur **Ajouter**. Après cela, le compte à rebours commencera.



3. Allumez l'appareil en maintenant le bouton d'alimentation enfoncé pendant 3 secondes.



Pour que la détection et le couplage aient lieu, l'appareil doit se trouver dans la zone de communication radio du hub (sur un objet protégé). Une demande de connexion au hub n'est transmise que lorsque l'appareil s'allume.

Si MotionProtect Curtain ne parvient pas à se connecter au hub, il s'éteint automatiquement 6 secondes après la mise sous tension. Pour réessayer, vous n'avez pas besoin d'éteindre l'appareil.

Si MotionProtect Curtain a déjà été affecté à un autre hub, éteignez le détecteur, puis suivez la procédure d'ajout standard.

Après l'ajout, le détecteur apparaîtra dans la liste des appareils du hub dans l'app. La mise à jour de l'état des appareils dans la liste dépend de la durée d'interrogation définie dans les réglages du hub, la valeur par défaut est 36 secondes.

De plus, si le détecteur détecte un mouvement avant d'armer le système, il ne sera pas armé immédiatement, mais lors du prochain ping par le hub.

États


1. Appareils
2. MotionProtect Curtain

--	--

Paramètres	Valeur
Température	La température sur le processeur du détecteur (change progressivement)
Intensité du Signal	Intensité du signal entre le hub et le capteur
Charge de la batterie	<p>Niveau de charge de la batterie du appareil. Il y a deux états:</p> <ul style="list-style-type: none"> • OK • Batterie faible <p><u>Comment la charge de la batterie est affichée dans les app Ajax</u></p>
Couvercle	L'état d'un appareil d'autoprotection qui réagit à une tentative de détachement et de retrait du support
Retard en entrant, sec	Temps de retard à l'entrée
Retard en sortant, sec	Temps de retard à la sortie
Connexion	État de connexion entre le hub et le capteur
Sensibilité	<p>Niveau de sensibilité du détecteur :</p> <ul style="list-style-type: none"> • Faible • Élevé • Normal
Traitement du signal de corrélation	État de la fonction de <u>traitement du signal de corrélation</u>
Toujours Actif	Lorsqu'il est allumé, le détecteur de mouvement détecte toujours le mouvement
Désactivation temporaire	<p>Indique l'état de la fonction de désactivation temporaire de l'appareil :</p> <ul style="list-style-type: none"> • No – l'appareil fonctionne normalement et transmet tous les événements. • Couvercle seulement – l'administrateur du hub a désactivé les notifications de déclenchement sur le boîtier de l'appareil. • Entièrement – l'appareil est complètement exclu du fonctionnement du système par

	<p>l'administrateur du hub. L'appareil ne suit pas les commandes du système et ne signale pas les alarmes ou autres événements.</p> <ul style="list-style-type: none"> • Par nombre d'alarmes – l'appareil est automatiquement désactivé lorsque le nombre d'alarmes est dépassé (spécifié dans les paramètres de désactivation automatique des appareils). La fonctionnalité est configurée dans l'app Ajax PRO.
Firmware	Version du firmware du détecteur
Identifier	ID d'appareil

Réglage du détecteur

1. Appareils
2. MotionProtect Curtain
3. Paramètres 

Réglage	Valeur
Premier champ	Nom du détecteur, peut être modifié
Pièce	Sélection de la pièce virtuelle à laquelle l'appareil peut être assigné
Sensibilité	<p>Sélection du niveau de sensibilité du détecteur :</p> <ul style="list-style-type: none"> • Faible • Normal • Élevé
Traitement du signal de corrélation	Commutation de la fonction de <u>traitement du signal de corrélation</u>
Toujours Actif	Lors de la mise en marche, le détecteur détecte toujours le mouvement
Retard en entrant, sec	Sélection du temps de retard à l'entrée

Retard en sortant, sec	Sélection du temps de retard à la sortie
Délais en mode Nuit	Retard activé en mode nuit
Armer en mode Nuit	S'il est actif, le détecteur passe en mode armé lorsqu'il utilise le mode nuit
Indicateur LED d'alarme	<p>Vous permet de désactiver le clignotement de l'indicateur LED pendant une alarme. Disponible pour les appareils avec la version de firmware 6.53.1.1 ou supérieure</p> <p><u>Comment trouver la version du firmware ou l'ID du détecteur ou de l'appareil ?</u></p>
Alerte avec une sirène si un mouvement détecté	Si elles sont actives, les <u>sirènes connectés</u> au système de sécurité sont activés lorsque le mouvement est détecté
Test d'intensité du signal	Passez le détecteur en mode test d'intensité du signal
Test de zone de détection	Passez le détecteur au test de zone de détection
Test d'atténuation	Passer le détecteur en mode test d'affaiblissement du signal (disponible dans les détecteurs à partir de la version 3.50 du firmware)
Désactivation temporaire	<p>Permet à l'utilisateur de déconnecter l'appareil sans le retirer du système.</p> <p>Deux options sont disponibles :</p> <ul style="list-style-type: none"> • Désactiver entièrement – l'appareil n'exécutera pas les commandes du système ou ne participera pas aux scénarios d'automatisation, et le système ignorera les alarmes de l'appareil et autres notifications • Désactiver les notifications du tamper – le système ignorera uniquement les notifications concernant le déclenchement du bouton anti-sabotage de l'appareil <p><u>En savoir plus sur la désactivation temporaire des appareils</u></p> <p>Le système peut également désactiver automatiquement les appareils lorsque le</p>

nombre d'alarmes fixé est dépassé.

En savoir plus sur la désactivation automatique des appareils

Guide de l'utilisateur	Ouvrez le guide d'Utilisateur du Détecteur
Dissocier l'appareil	Déconnectez le détecteur du hub et supprimez ses réglages

Indication du détecteur

L'indicateur lumineux MotionProtect Curtain peut devenir rouge ou vert, selon l'état de l'appareil.



Indication lors de l'appui sur le bouton alimentation

Événement	Indication
Appuyez sur le bouton d'alimentation (le détecteur est allumé)	S'allume en rouge tout en maintenant le bouton enfoncé
Activer	S'allume en vert lorsque l'appareil est en marche
Désactiver	S'allume d'abord en rouge, puis clignote trois fois

Indication lorsque le détecteur est allumé

Événement	Indication	Note
Connexion du détecteur au hub	S'allume en vert pendant quelques secondes	
Défaut matériel	Clignotant rouge en permanence	Le détecteur a besoin d'une réparation, contactez le support technique
Alarme de mouvement ou déclenchement d'autoprotection	S'allume en vert pendant environ une seconde	
La batterie a besoin d'être remplacée	S'allume progressivement et s'éteint en vert	Le remplacement de la batterie du détecteur est décrit dans le paragraphe <u>Remplacement de la batterie</u>

Test de Fonctionnalité

Le système de sécurité Ajax permet d'effectuer des tests pour vérifier le bon fonctionnement des appareils connectés.

Les tests débutent dans les 36 secondes avec les réglages standard. Le début de la période de test dépend des réglages de la période d'interrogation du détecteur (l'élément «**Jeweller**» dans les réglages du hub).

[Test d'intensité du signal](#)

[Test de zone de détection](#)

[Test d'atténuation](#)

Sélection de l'emplacement du détecteur

L'efficacité du système de sécurité dépend de l'emplacement du détecteur. Lors du choix de l'emplacement d'installation d'un MotionProtect Curtain, tenir compte de la direction du filtre de lumière et des obstacles qui peuvent affecter la portée visuelle du détecteur et la transmission du signal radio.



L'appareil est destiné à être installé à l'intérieur uniquement.

Une sélection incorrecte de l'emplacement peut provoquer de fausses alarmes ou un fonctionnement imprécis du détecteur.

N'installez pas le détecteur :

- a l'extérieur des locaux (à l'extérieur)
- devant la fenêtre lorsque la lumière directe du soleil tombe sur le filtre de lumière
- à l'opposé des objets dont la température varie rapidement (par exemple, les appareils de chauffage électriques et au gaz)
- à l'opposé des objets en mouvement avec une température proche de la température du corps humain (rideaux mobiles au-dessus du radiateur)
- dans des endroits à circulation d'air rapide (ventilateurs, fenêtres ou portes ouvertes)
- les objets et miroirs métalliques à proximité qui causent un affaiblissement ou un camouflage du signal radio
- dans tout local où la température et l'humidité de l'air dépassent les limites admissibles
- à moins d'un (1) mètre du hub

Si le détecteur réagit aux interférences et déclenche de fausses alarmes, mais qu'il n'est pas possible de l'installer ailleurs, activer la fonction Traitement du signal de corrélation dans les réglages.



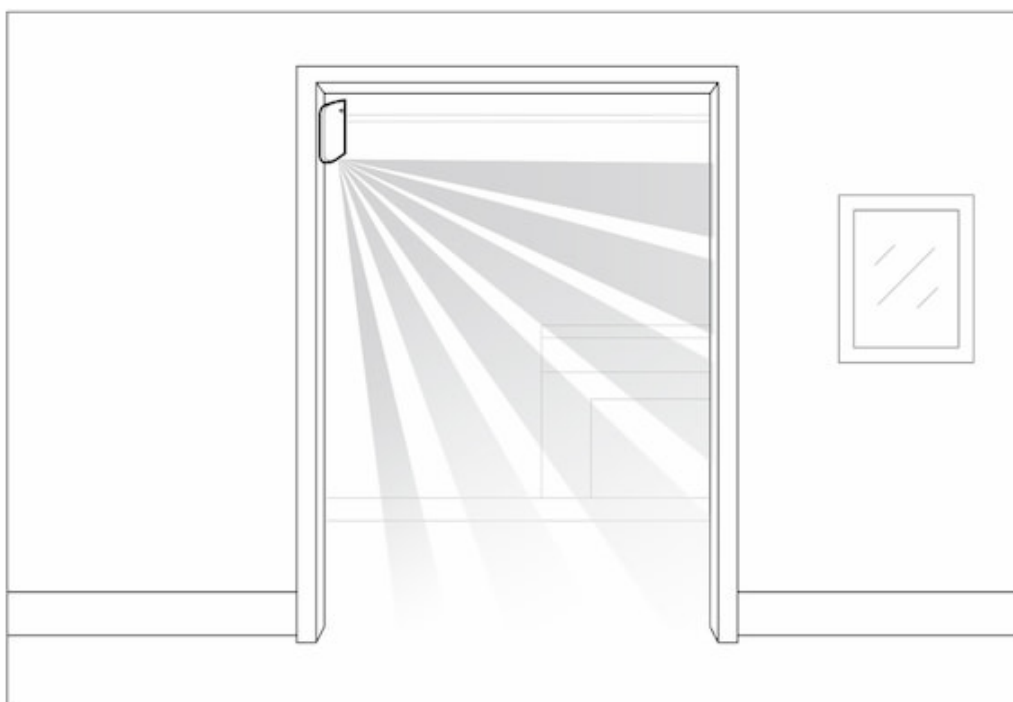
Veuillez noter que lorsque la fonction de traitement du signal de corrélation est activée, la plage de détection de mouvement est réduite en fonction du niveau de sensibilité du détecteur.

Sensibilité	Portée de détection de mouvement lorsque le traitement de corrélation de signal est activé*	Portée de détection de mouvement lorsque le
--------------------	--	--

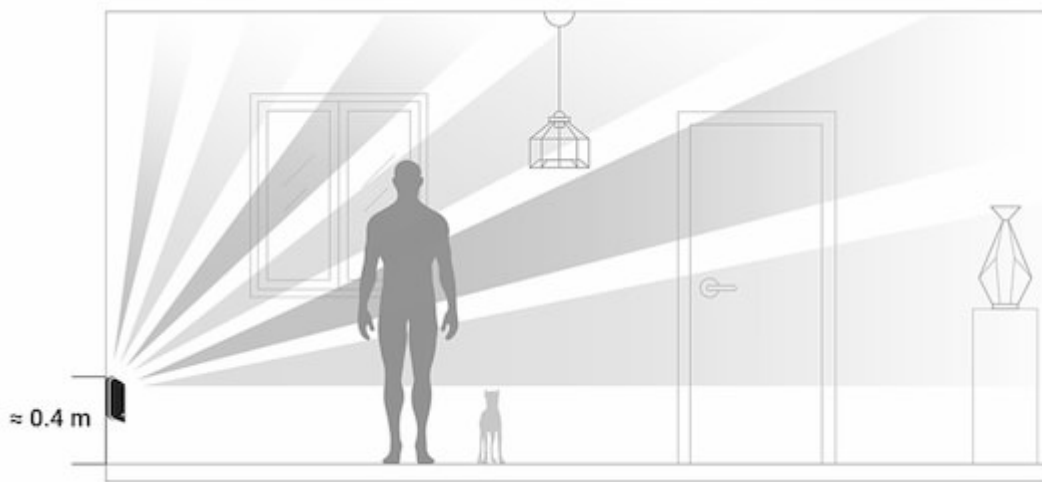
		traitement de corrélation de signal est désactivé*
Faible	Jusqu'à 6 m	Jusqu'à 11 m
Normal	Jusqu'à 7 m	Jusqu'à 13 m
Élevé	Jusqu'à 8 m	Jusqu'à 15 m

*avec une température ambiante de 23°C

Si possible, évitez les endroits où le détecteur détecte les mouvements à une plus grande distance que nécessaire. Le meilleur endroit pour installer le détecteur est à l'intérieur d'un contour fermé. Par exemple, pour contrôler le mouvement à travers l'arche, installez le détecteur directement dans l'ouverture de la porte. Le détecteur ne se déclenchera alors que lorsqu'une personne le traversera.



Pour éviter que le détecteur ne réagisse aux animaux domestiques, installez-le à l'envers en laissant un espace pour la libre circulation des animaux à l'extérieur de la zone de détection.



L'emplacement du MotionProtect Curtain dépend de la distance au hub et des obstacles entre les appareils qui peuvent gêner le signal radio : murs, sols, objets massifs dans la pièce.

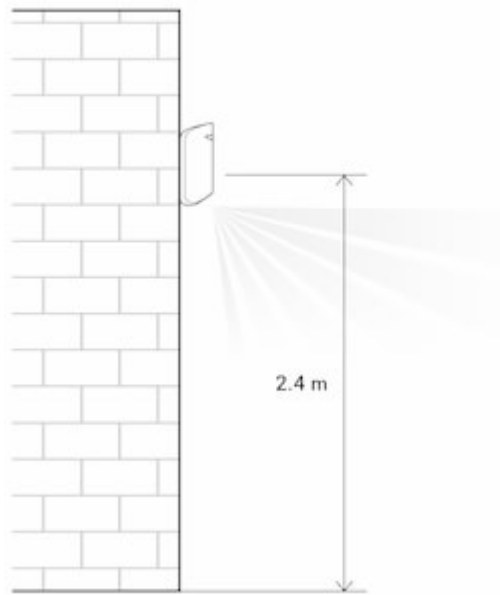
Vérifier l'intensité du signal sur le lieu d'installation. Avec un niveau de signal d'un bar, nous ne garantissons pas le fonctionnement stable du système de sécurité. Prenez toutes les mesures possibles pour améliorer la qualité du signal ! Au minimum, déplacez l'appareil – même 20 centimètres peuvent améliorer considérablement la qualité de la réponse.

Si, après le déplacement, le niveau du signal de l'appareil reste faible ou instable, utilisez le [prolongateur de portée radio ReX](#).

La direction du filtre de lumière du détecteur doit être perpendiculaire à la trajectoire d'entrée prévue dans la pièce.



Nous recommandons d'installer le détecteur à une hauteur de 2,4 mètres!



L'installation du détecteur à une hauteur différente de celle recommandée rétrécit la zone de détection et peut affecter la qualité de la détection de mouvement.

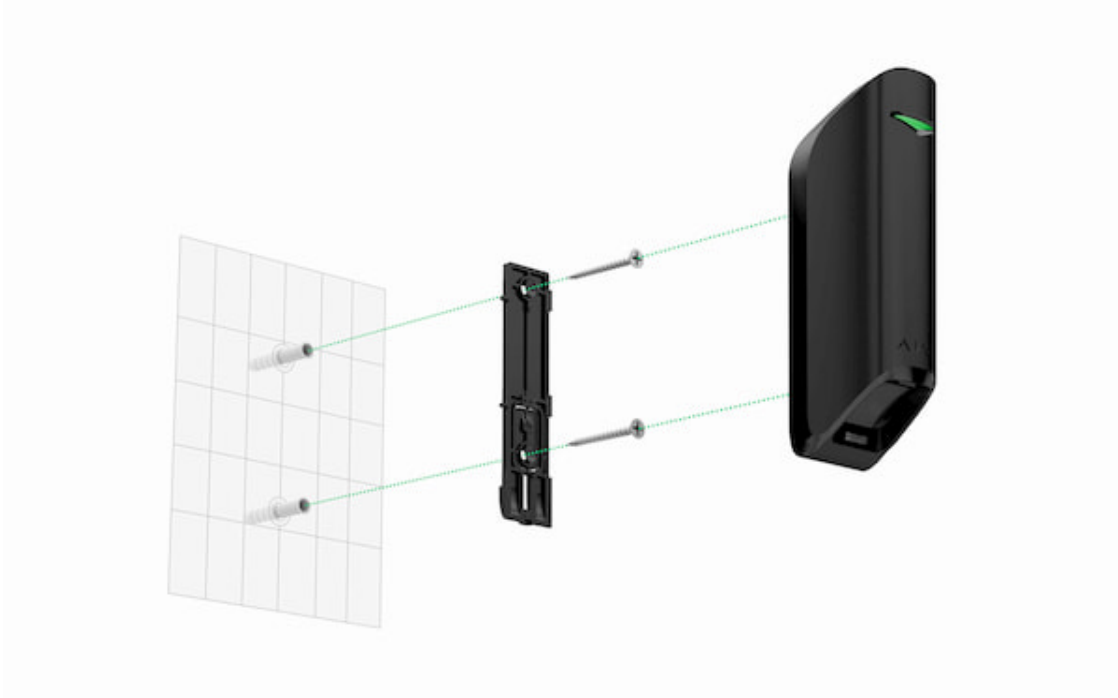
Gardez à l'esprit que MotionProtect Curtain ne détecte aucun mouvement derrière la vitre. Par conséquent, n'installez pas le détecteur dans des endroits où des constructions en verre pouvant bloquer sa portée visuelle, par exemple, dans des endroits où une fenêtre ouverte peut limiter la vue de l'appareil.

Installation du détecteur

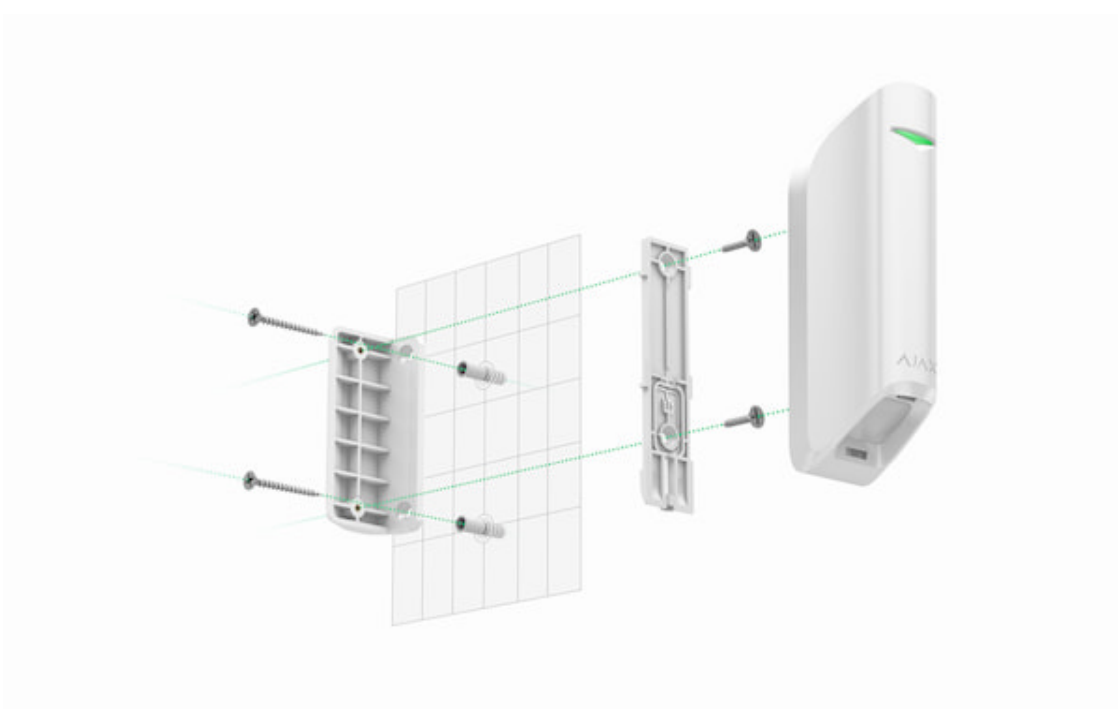
Avant d'installer le détecteur, assurez-vous que vous avez choisi l'emplacement approprié et qu'il répond aux exigences de ce manuel !

Il existe deux options pour installer MotionProtect Curtain :

- directement sur une surface



- sur un support de fixation groupé.



Processus d'installation :

1. Fixez le panneau ou le support SmartBracket sur la surface à l'aide des vis groupées ou d'autres fixations tout aussi fiables. Utilisez les vis pour fixer le panneau SmartBracket au support de fixation groupé.
2. Placez le détecteur sur le panneau de fixation SmartBracket.
3. Montez le détecteur sur le panneau de fixation SmartBracket à l'aide d'une vis.

Utilisez la bande adhésif double face uniquement pour l'installation temporaire du détecteur. Avec le temps, la bande se dessèche, ce qui peut provoquer une chute du détecteur et une fausse alarme du système de sécurité. De plus, l'appareil peut se casser à cause d'une touche.

Si le voyant lumineux du détecteur ne s'allume pas après l'installation dans SmartBracket, vérifiez l'état de l'autoprotection dans l'app Ajax, puis vérifiez l'étanchéité de la fixation du panneau de fixation. En cas de retrait du détecteur de la surface ou du panneau de fixation, vous recevrez une notification.



Après avoir installé le détecteur, exécutez le [Test de zone de détection](#). En cas de fonctionnement incorrect, déplacez le détecteur.

Entretien du détecteur et remplacement de la batterie

Vérifiez régulièrement la capacité opérationnelle du détecteur MotionProtect Curtain. Nettoyez le boîtier du détecteur de la poussière, des toiles d'araignées et des autres contaminations dès qu'elles apparaissent. Utilisez une serviette douce et sèche adaptée à l'entretien de l'équipement.

Pour nettoyer le détecteur, n'utilisez aucune substance contenant de l'alcool, de l'acétone, de l'essence ou d'autres solvants actifs. Essuyez l'objectif très soigneusement et doucement – toute égratignure sur le plastique peut entraîner une réduction de la sensibilité du détecteur.

La batterie installée assure jusqu'à 3 ans de fonctionnement autonome (avec une fréquence d'interrogation par le hub de 3 minutes). Si la batterie du détecteur est sur le point de s'épuiser, le système de sécurité envoie une notification et la LED s'allume et s'éteint progressivement lorsque le détecteur détecte un mouvement ou si l'autoprotection est activée.

Remplacement de la batterie

Spécifications techniques

Capteur	Capteur PIR, 2 pcs
Angles de détection	Horizontal – 6° ; vertical – 90°

Vitesse de détection du mouvement	De 0,3 à 2 m/s
Emplacement de montage	Intérieur seulement
Portée de détection des mouvements	Jusqu'à 15/13/11 m (avec la fonction active de traitement du signal de corrélation – jusqu'à 8/7/6 m selon les réglages de sensibilité)
Réduction des fausses alarmes	Oui, traitement du signal de corrélation
Protection Anti-sabotage	Oui, pour détecter les dommages de démontage et d'intégrité du boîtier du détecteur
Bande de fréquence	868,0-868,6 MHz ou 868,7-869,2 MHz selon la région de vente
Compatibilité	Fonctionne uniquement avec Ajax hubs et les <u>prolongateurs de portée</u>
Intensité du signal RF	Jusqu'à 20 mW
Modulation du signal radio	GFSK
Portée du signal radio	Jusqu'à 1700 m (en l'absence de barrières)
Alimentation	1 batterie CR123A, 3V
Autonomie de batterie	Jusqu'à 3 ans
Méthode d'installation	À l'intérieur
Plage de température de fonctionnement	De -10°C à +40°C
Indice de protection	IP54
Dimensions générales	134 × 44 × 34 mm
Poids	118 g

Kit complet

1. MotionProtect Curtain
2. Panneau de montage SmartBracket
3. Batterie CR123A (Préinstallée)
4. Kit d'installation
5. Guide rapide
6. Support de fixation groupé

Garantie

La garantie des produits de la SOCIÉTÉ À RESPONSABILITÉ LIMITÉE « AJAX SYSTEMS MANUFACTURING » est valable pendant 2 ans après l'achat et ne s'applique pas à la batterie préinstallée.

Si l'appareil ne fonctionne pas correctement, vous devez d'abord contacter le service d'assistance – dans la moitié des cas, les problèmes techniques peuvent être résolus à distance !

[Le texte intégral de la garantie](#)

[Contrat d'utilisateur](#)

Support technique : support@ajax.systems